

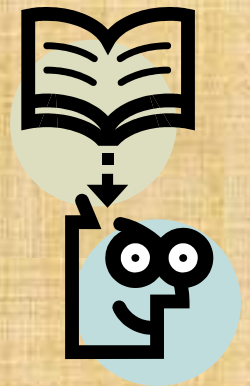
SPOTKANIE SZKOLENIOWE DLA  
PRZEWODNICZĄCYCH KR KÓŁ  
ŁOWIECKICH OKRĘGU  
ZIELONOGÓRSKIEGO PZŁ

04.04.2024



# AGENDA SPOTKANIA

1. Wprowadzenie
2. Elementy ustawy Prawo Łowieckie dotyczące omawianych tematów .
3. Zapisy statutu dotyczące walnego zgromadzenia .
4. Zwołanie walnego zgromadzenia.
5. Projekt porządku obrad.
6. Projekty uchwał .
7. Wybory do zarządu koła
8. Wybory do komisji rewizyjnej.
9. Wybory delegatów na okręgowy zjazd delegatów.
10. Sprawy różne.



# Ustawa Prawo Łowieckie .

**Art. 32. .** 4. Statut Polskiego Związku Łowieckiego określa w szczególności:

- 3) zakres właściwości miejscowej okręgowych organów Polskiego Związku Łowieckiego, a także kompetencje organów Polskiego Związku Łowieckiego i organów koła łowieckiego, tryb dokonywania ich wyboru, zmiany bądź uzupełnienia składu;
- 4) zadania koła łowieckiego i sposób ich realizacji oraz zasady reprezentowania koła łowieckiego;
- 5) fundusze i majątek Polskiego Związku Łowieckiego oraz koła łowieckiego, a także sposób ich tworzenia, nabywania i zbywania;
- 6) tryb działania organów Polskiego Związku Łowieckiego oraz organów koła łowieckiego;
- 7) sposób ustanawiania składek członkowskich oraz wpisowego na rzecz Polskiego Związku Łowieckiego i koła łowieckiego;



# Ustawa Prawo Łowieckie .

- **Art. 33b. 1. Organami koła łowieckiego są:**
    - 1) walne zgromadzenie – jako najwyższa władza koła łowieckiego;
    - 2) zarząd koła łowieckiego – jako organ zarządzający i reprezentujący koło łowieckie na zewnątrz;
    - 3) komisja rewizyjna – jako organ kontroli wewnętrznej koła łowieckiego.
  - 2. Walne zgromadzenie tworzą członkowie koła łowieckiego.
  - 3. W skład zarządu koła łowieckiego wchodzi od 4 do 7 osób wybranych przez walne zgromadzenie spośród członków koła łowieckiego.
  - 4. W skład komisji rewizyjnej wchodzi od 3 do 5 osób wybranych przez walne zgromadzenie.
  - 5. Kadencja zarządu koła łowieckiego oraz komisji rewizyjnej trwa 5 lat.
- 
- **Art. 33c. 1. W skład organów Polskiego Związku Łowieckiego, a także w skład zarządu koła łowieckiego lub komisji rewizyjnej może wchodzić wyłącznie osoba:**
    - 1) będąca członkiem Polskiego Związku Łowieckiego;
    - 2) która nie była skazana prawomocnym wyrokiem za umyślne przestępstwo lub przestępstwo skarbowe lub nie była ukarana w postępowaniu dyscyplinarnym;
    - 3) w przypadku zarządu koła łowieckiego lub komisji rewizyjnej – będąca członkiem danego koła łowieckiego.
  - 2. W skład organów Polskiego Związku Łowieckiego nie może wchodzić osoba zatrudniona w organach administracji publicznej na stanowisku związanym ze sprawowaniem nadzoru nad działalnością Polskiego Związku Łowieckiego.



# Ustawa Prawo Łowieckie .

**Art. 33d. W skład organów Polskiego Związku Łowieckiego, a także w skład zarządu koła łowieckiego lub komisji rewizyjnej nie może wchodzić osoba urodzona przed dniem 1 sierpnia 1972 r., która była pracownikiem, funkcjonariuszem lub żołnierzem organów bezpieczeństwa państwa, o których mowa w art. 5 ustawy z dnia 18 grudnia 1998 r. o Instytucie Pamięci Narodowej – Komisji Ścigania Zbrodni przeciwko Narodowi Polskiemu (Dz. U. z 2021 r. poz. 177 oraz z 2022 r. poz. 375), w okresie od dnia 22 lipca 1944 r. do dnia 31 lipca 1990 r. lub współpracowała z tymi organami.**

- Art. 33d ustawy Prawo łowieckie (t.j. Dz. U. 2020 r. poz. 67) nakłada na osoby kandydujące na członków organów Polskiego Związku Łowieckiego, a także w skład **zarządu koła łowieckiego** lub **komisji rewizyjnej** obowiązek składania oświadczeń lustracyjnych. Oświadczenie lustracyjne powinno zostać złożone najpóźniej w dniu głosowania nad danym kandydatem, lecz przed przystąpieniem do samego głosowania.
- obowiązek lustracyjny dotyczy osób urodzonych przed dniem 1 sierpnia 1972 roku,
- obowiązkowi składania oświadczenia lustracyjnego należy bezwzględnie przestrzegać,
- uchybienie temu obowiązkowi skutkować będzie nieważnością dokonanego wyboru,
- brak złożenia oświadczenia lustracyjnego nie podlega uzupełnieniu,
- oświadczenie lustracyjne powinno zostać złożone do przewodniczącego lub sekretarza walnego zgromadzenia najpóźniej w dniu głosowania nad danym kandydatem, lecz przed przystąpieniem do samego głosowania.

**oświadczenie lustracyjne powinno zostać złożone do przewodniczącego lub sekretarza walnego zgromadzenia najpóźniej w dniu głosowania nad danym kandydatem, przed przystąpieniem do samego głosowania.**

# Ustawa Prawo Łowieckie .

Linki do wzorów oświadczeń

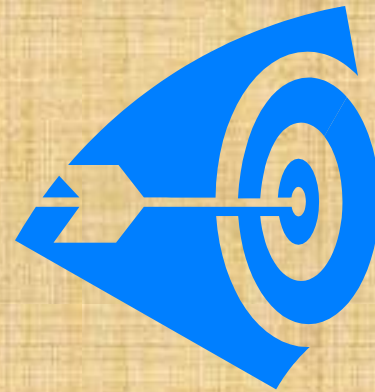
[https://omyk.pl/wp-content/uploads/2022/03/20220329-Zalacznik\\_1a\\_Wzor\\_oswiadczenia\\_lustracyjnego.pdf](https://omyk.pl/wp-content/uploads/2022/03/20220329-Zalacznik_1a_Wzor_oswiadczenia_lustracyjnego.pdf)

[https://omyk.pl/wp-content/uploads/2022/03/Zalacznik\\_2a\\_Wzor\\_informacji\\_o\\_zlozeniu.pdf](https://omyk.pl/wp-content/uploads/2022/03/Zalacznik_2a_Wzor_informacji_o_zlozeniu.pdf)

<https://data-oswiadczenia.ipn.gov.pl/>



# STATUT



## Rozdział XIX i XX Przepisy wspólne dla organów Zrzeszenia i koła

- 1. Członkowie Zrzeszenia powoływani w skład organów Zrzeszenia lub koła łowieckiego powinni posiadać odpowiednie kwalifikacje, wiedzę i doświadczenie.
- 2. Członek Zrzeszenia może wyrazić pisemną zgodę na dostarczanie mu korespondencji drogą elektroniczną. Zawiadomienie drogą elektroniczną wypełnia warunek skutecznego zawiadomienia.
- 3. Mandaty delegatów na Krajowy Zjazd Delegatów oraz okręgowe zjazdy delegatów zachowują ważność do czasu wyboru nowych delegatów.
- 4. Jeżeli Statut nie stanowi inaczej, organy Zrzeszenia i koła podejmują swoje uchwały zwykłą większością głosów, przy obecności co najmniej połowy liczby członków danego organu (kworum).
- 5. Uchwały w sprawie rozwiązania koła podejmowane są większością 2/3 ogólnej liczby członków koła.
- 6. Uchwały dotyczące zmian Statutu, odwołania członków organów Zrzeszenia lub koła, połączenia koła z innym kołem, podziału koła, nadania członkostwa honorowego Zrzeszenia, wykluczenia członka z koła oraz wykluczenia koła ze Zrzeszenia wymagają większości 2/3 głosów.



# STATUT

## § 112.

- 1. Organy Zrzeszenia i koła podejmują swoje uchwały w głosowaniu jawnym.
- 2. Głosowania w sprawie wyboru i odwołania członków organów Zrzeszenia i koła, udzielania zarządowi koła absolutorium oraz przyjęcia bądź wykluczenia członka z koła odbywają się tajnie z uwzględnieniem miejsca do swobodnego oddania głosu.
- 3. Tajne głosowanie przeprowadza się także na wniosek poparty przez 1/3 członków danego organu obecnych podczas obrad.
- 4. Głosowania mogą odbywać się przy użyciu urządzeń do liczenia głosów.



# STATUT

## § 113.

- 1. Uchwały w sprawie odmowy przyjęcia do koła lub Zrzeszenia, wykluczenia lub skreślenia z koła, wykluczenia lub skreślenia ze Zrzeszenia, wymierzenia członkowi Zrzeszenia kary porządkowej lub środka porządkowego wymagają uzasadnienia.
- 2. Uzasadnienia wymagają także uchwały podejmowane w trybie odwoławczym.
- 3. Uchwały, o których mowa w ust. 1 i 2 wraz z ich uzasadnieniem, zainteresowany powinien otrzymać na piśmie, a w przypadku określonym w ust. 1 powinien być także pouczony o trybie odwołania.

**Zawsze znajdą się Eskimosi, którzy  
wypracują dla mieszkańców Konga  
wskazówki zachowania się w czas  
olbrzymich upałów.**

# STATUT

## § 116.

- 1. Z przebiegu Krajowego Zjazdu Delegatów, okręgowego zjazdu delegatów, posiedzenia Naczelnej Rady Łowieckiej i walnego zgromadzenia koła łowieckiego, a także posiedzeń Zarządu Głównego, zarządów okręgowych, zarządów kół łowieckich, komisji rewizyjnych, innych komisji i zespołów Zrzeszenia oraz koła łowieckiego sporządza się protokół.
- 2. Protokół sporządza się pisemnie, a w miarę potrzeb i możliwości – za pomocą urządzenia rejestrującego dźwięk albo obraz i dźwięk. W tym przypadku sporządza się na piśmie skrót protokołu, który obejmuje istotne sprawy, w tym podjęte uchwały.
- 3. W przypadku rejestracji za pomocą urządzenia rejestrującego dźwięk albo obraz i dźwięk przewodniczący może zarządzić sporządzenie stenogramu całości bądź odpowiedniej części protokołu.

# STATUT

- 4. W każdym wypadku protokół jest podpisywany przez przewodniczącego i protokolanta oraz, o ile został powołany, przez sekretarza.
- 5. Protokoły są udostępniane do wglądu.
- 6. Protokoły z wyjątkiem zjazdów krajowego i okręgowego oraz walnego zgromadzenia koła podlegają procedurze zatwierdzenia



# Organy koła

## Walne zgromadzenie

### § 35

- 1. Członek koła może brać udział w walnym zgromadzeniu tylko osobiście.
- 2. W walnym zgromadzeniu mają prawo uczestniczyć, z głosem doradczym, delegowani przedstawiciele organów Zrzeszenia.
- 3. W walnym zgromadzeniu mogą uczestniczyć goście zaproszeni przez zarząd koła.

### § 36.

- Do wyłącznej kompetencji walnego zgromadzenia należy:
- 1) określenie siedziby koła;
- 2) zmiana nazwy koła;
- 3) wybór i odwoływanie zarządu koła i jego poszczególnych członków i określanie liczby członków zarządu koła oraz sposobu wyboru zarządu;
- 4) wybór i odwoływanie członków komisji rewizyjnej i określanie liczby członków komisji rewizyjnej;

# Organy koła

## Walne zgromadzenie

CD § 36.

- 5) wybór delegatów na okręgowe zjazdy delegatów;
- 6) uchwalanie budżetu i planu działalności koła;
- 7) rozpatrywanie i zatwierdzanie sprawozdań z działalności zarządu koła i wykonania budżetu;
- 8) udzielanie absolutorium poszczególnym członkom zarządu koła;
- 9) uchwalanie wysokości wpisowego, składek członkowskich i innych opłat wnoszonych przez członków koła na rzecz koła oraz sposobu i terminów ich uiszczania;
- 10) zwalnianie poszczególnych członków koła, w całości lub w części, ze składek i innych opłat na rzecz koła;
- 11) ustalanie zasad wydawania upoważnień do wykonywania polowań indywidualnych, zasad udziału w polowaniach zbiorowych, zasad zagospodarowania pozyskanej zwierzyny oraz zasad postępowania z trofeami;
- 12) podejmowanie uchwał w sprawie przystępowania do organizacji społecznych i gospodarczych;
-

# Organy koła

## Walne zgromadzenie

CD § 36.

- 13) podejmowanie uchwał w sprawie nabywania i zbywania nieruchomości;
- 14) podejmowanie uchwał w sprawie wysokości zobowiązań, jakie zarząd koła ma prawo zaciągać w imieniu koła;
- 15) zatwierdzanie wniosków zarządu koła lub członków koła o odznaczenia łowieckie, uchwalanie wyróżnień i nagród dla członków koła za zasługi w statutowej działalności oraz zasad ich przyznawania;
- 16) podejmowanie uchwał w sprawie połączenia, podziału i rozwiązania koła;
- 17) powoływanie komisji problemowych i organizacyjnych;
- 18) uchwalanie porządku obrad walnego zgromadzenia oraz regulaminu obrad walnego zgromadzenia;



# Organy koła

## Walne zgromadzenie

CD § 36.

- 19) uchwalanie wzoru sztandaru koła oraz wzoru oznaki według ogólnych zasad przyjętych w Zrzeszeniu;
- 20) uchwalanie własnych odznaczeń koła;
- 21) nadawanie honorowego członkostwa koła;
- 22) podejmowanie uchwały o złożenie wniosku o zwołanie nadzwyczajnego okręgowego zjazdu delegatów;
- 23) uchwalanie i rozpatrywanie innych spraw przewidzianych w Statucie oraz zleconych przez właściwe organy Zrzeszenia.

# Organy koła

## Walne zgromadzenie

### § 40.

- 1. Zwołanie zwyczajnego walnego zgromadzenia następuje przez pisemne zawiadomienie, wysłane za potwierdzeniem odbioru do każdego członka koła na 21 dni przed terminem walnego zgromadzenia, w którym określa się datę, godzinę i miejsce odbycia walnego zgromadzenia.
- 2. Do zawiadomienia, o którym mowa w ust. 1, dołącza się projekt porządku obrad oraz ewentualnie inne dokumenty określone przez walne zgromadzenie.

# Organy koła

## Walne zgromadzenie

### § 41.

- 1. Sprawy związane z odwołaniem i powołaniem członków organów koła przed upływem kadencji, z przyjęciem lub wykluczeniem członka koła muszą być umieszczone w projekcie porządku obrad, o którym mowa w § 40 ust. 2.
- 2. Podmioty określone w § 39 ust. 1 pkt 2 mogą złożyć na piśmie wnioski o zamieszczenie w projekcie porządku obrad walnego zgromadzenia spraw, o których mowa w ust. 1, pod warunkiem przekazania tego wniosku zarządowi koła co najmniej na 10 dni przed terminem walnego zgromadzenia. Wniosek wymaga uzasadnienia.
- 3. O zamieszczeniu nowych spraw w projekcie porządku obrad zarząd koła zawiadamia członków, wysyłając zawiadomienia co najmniej na 7 dni przed terminem walnego zgromadzenia.



# Organy koła

## Walne zgromadzenie

### § 42.

- 1. Członka koła, który jest obecny na walnym zgromadzeniu, uważa się za prawidłowo zawiadomionego.
- 2. W przypadku gdy walne zgromadzenie nie odpowiada wymogom określonym w Statucie lub zostało zwołane z naruszeniem § 39 i § 40, zwołuje się je ponownie.

# Organy koła

## Zarząd koła

### § 45.

- 1. Zarząd koła łowieckiego składa się z 4 do 7 osób, w tym: prezesa, łowczego, sekretarza i skarbnika oraz innych członków, których funkcje określa walne zgromadzenie.
- 2. Walne zgromadzenie dokonuje wyboru członków zarządu koła w jeden z następujących sposobów:
  - 1) przez dokonanie bezpośredniego wyboru do pełnienia poszczególnych funkcji;
  - 2) przez dokonanie wyboru odpowiedniej liczby członków, którzy ze swego grona wybierają członków zarządu koła na poszczególne funkcje; ukonstytuowanie się zarządu koła powinno nastąpić przed zakończeniem obrad walnego zgromadzenia dokonującego wyboru;
  - 3) przez dokonanie w pierwszej kolejności wyboru prezesa zarządu koła i na jego wniosek pozostałych członków.

# Organy koła

## Zarząd koła

- 3. W przypadku określonym w ust. 2 pkt 2, w trakcie kadencji, zarząd koła może, w przypadku zaistnienia ważnych okoliczności, dokonać zmian w pełnieniu przez poszczególnych członków zarządu swoich funkcji, o których niezwłocznie informuje członków koła.



# Organy koła

## Zarząd koła

§ 49.

- 1. Oświadczenia woli w imieniu koła składają dwaj członkowie zarządu koła lub jeden członek zarządu koła i osoba upoważniona do tego przez zarząd koła.
- 2. Zarząd koła może udzielić jednemu z członków zarządu koła lub innej osobie pełnomocnictwa do dokonywania czynności prawnych określonego rodzaju lub czynności szczególnych.

„Nie wierzcie we wszystko  
co znajdziecie w internecie  
tylko dlatego, że zawiera  
mądry cytat i ciekawy  
obrazek w tle.”

- *Władysław Jagiełło*





# Organy koła

## Komisja rewizyjna

### § 51.

- 1. Komisja rewizyjna składa się z 3 do 5 osób i kontroluje całokształt działalności statutowej, organizacyjnej, gospodarczej i finansowej koła.
- 2. Członkowie komisji rewizyjnej wybierają spośród siebie przewodniczącego przed zakończeniem obrad walnego zgromadzenia, które dokonało wyboru komisji rewizyjnej.
- 3. W przypadku złożenia rezygnacji z pełnienia funkcji w komisji rewizyjnej walne zgromadzenie w drodze uchwały stwierdza zaprzestanie pełnienia funkcji przez członka komisji rewizyjnej.
- 4. W przypadku, o których mowa w ust. 3, walne zgromadzenie może przeprowadzić wybory uzupełniające do komisji rewizyjnej z pominięciem terminów dotyczących umieszczenia spraw w porządku walnego zgromadzenia.
- 3. W przypadku określonym w ust. 2 pkt 2, w trakcie kadencji, zarząd koła może, w przypadku zaistnienia ważnych okoliczności, dokonać zmian w pełnieniu przez poszczególnych członków zarządu swoich funkcji, o których niezwłocznie informuje członków koła.

# Organy koła

## Komisja rewizyjna

### Komisja rewizyjna

#### § 51.

- 1. Komisja rewizyjna składa się z 3 do 5 osób i kontroluje całokształt działalności statutowej, organizacyjnej, gospodarczej i finansowej koła.
- 2. Członkowie komisji rewizyjnej wybierają spośród siebie przewodniczącego przed zakończeniem obrad walnego zgromadzenia, które dokonało wyboru komisji rewizyjnej.

“ W każdym człowieku można  
znaleźć coś dobrego ”

Powiedział mi kiedyś  
transplantolog

# Organy koła

## Komisja rewizyjna

- 3. W przypadku złożenia rezygnacji z pełnienia funkcji w komisji rewizyjnej walne zgromadzenie w drodze uchwały stwierdza zaprzestanie pełnienia funkcji przez członka komisji rewizyjnej.
- 4. W przypadku, o których mowa w ust. 3, walne zgromadzenie może przeprowadzić wybory uzupełniające do komisji rewizyjnej z pominięciem terminów dotyczących umieszczenia spraw w porządku walnego zgromadzenia.

# Organy koła

## Komisja rewizyjna

### § 52.

- 1. Posiedzenia komisji rewizyjnej odbywają się w miarę potrzeb, z tym że komisja rewizyjna jest obowiązana dokonać kontroli działalności zarządu koła, w tym dokumentacji finansowo-księgowej, co najmniej raz w roku.
- 2. Posiedzenia komisji rewizyjnej zwołuje i prowadzi przewodniczący.
- 3. Posiedzenie komisji rewizyjnej zwołuje się poprzez zawiadomienie wszystkich członków komisji rewizyjnej co najmniej na 2 dni przed posiedzeniem.



# Organy koła

## Komisja rewizyjna

§ 52.

- 4. W przypadku gdy przewodniczący nie zwoła posiedzenia komisji rewizyjnej w terminie i sprawach, o których mowa w ust. 1, posiedzenie zwołuje co najmniej dwóch członków komisji rewizyjnej.
- 5. Dokumenty zawierające oświadczenia składane w imieniu komisji rewizyjnej wymagają podpisów większości członków tego organu.

# Organy koła

## Komisja rewizyjna

§ 53.

- Do kompetencji komisji rewizyjnej należy:
- 1) przeprowadzenia, przynajmniej raz w roku, kontroli kasy i rachunkowości oraz gospodarczej działalności zarządu koła;
- 2) dokonywanie okresowych ocen działalności statutowej zarządu koła;
- 3) sporządzanie protokołów z kontroli, ocen działalności oraz innych czynności;
- 4) składanie sprawozdań walnemu zgromadzeniu zawierających wyniki kontroli i ocenę rocznego sprawozdania finansowego, ocenę pracy zarządu koła oraz wnioski pokontrolne;
- 5) składanie wniosków w sprawie absolutorium dla poszczególnych członków zarządu koła.

# Organy koła

## Komisja rewizyjna

### § 54.

- 1. Nie można w tym samym kole być jednocześnie członkiem zarządu i komisji rewizyjnej.
- 2. W skład komisji rewizyjnej nie mogą wchodzić osoby pozostające z członkami zarządu koła w związku małżeńskim albo w stosunku pokrewieństwa lub powinowactwa w linii prostej oraz w stosunku zależności służbowej.

# Majątek i fundusze koła. Wpisowe i składka

## § 56.

- 1. Na majątek koła składają się:
- 1) majątek trwały, wartości niematerialne i prawne;
- 2) majątek obrotowy:
  - a) środki pieniężne,
  - b) należności i roszczenia;
  - c) zapasy



# Majątek i fundusze koła. Wpisowe i składka

## 3) dochody:

- a) z wpisowego, składek członkowskich i innych opłat uchwalanych przez walne zgromadzenie, dotacje i darowizny, dobrowolne świadczenia osób fizycznych i prawnych oraz z imprez organizowanych przez koło,
- b) z gospodarki łowieckiej,
- c) z prowadzonej działalności gospodarczej lub rolniczej.

# Majątek i fundusze koła. Wpisowe i składka

- 2. Wysokość wpisowego do koła nie może przekraczać dziesięciokrotności rocznej składki do Zrzeszenia.
- 3. Koło nie może żądać i pobierać od ubiegających się o przyjęcie do koła żadnych innych świadczeń finansowych czy darowizn.
- 4. Walne zgromadzenie może uchwalić składkę ulgową oraz jej wysokość i określić przypadki i warunki jej uiszczania.
- 5. Dochody koła są przeznaczane na finansowanie jego działalności statutowej.

DZIĘKUJĘ ZA UWAGĘ KONIEC 😊

